



История возникновения и развития кистевой росписи Гжель

урок по предмету: прикладное творчество

Петров Павел Юрьевич

Муниципальное бюджетное учреждение дополнительного образования
Детская художественная школа станицы Крыловской

Гжель - это название живописного подмосковного региона, что в 60-и километрах от Москвы, который славится своими изделиями ручной работы из фарфора. Знаменитый гжельский промысел на протяжении нескольких столетий является одним из ведущих керамических промыслов страны и по праву считается колыбелью русской керамики. Здесь сформировались ее лучшие черты и проявились высшие достижения народного искусства. Фарфор ручной работы, с нарядной синей росписью по белому фону, известен не только в России, но и далеко за ее пределами. Статуэтки, посуда, предметы интерьера и сувениры, расписанные вручную, сегодня невероятно популярны и привлекают к себе удивительной гармонией, сочетающейся в формах и рисунках.



Самое первое упоминание о Гжели встречается в завещании Ивана Калиты 1328 года. Затем это название повторяется в духовных грамотах других князей и в завещании Ивана Грозного 1572—1578 годов.



Иван Калита



Иван Грозный

Издавна Гжель славилась своими глинами. Широкая добыча разных сортов глины велась здесь с середины XVII века.

В 1663 году царем Алексеем Михайловичем был издан указ о добыче в гжельской волости глины для изготовления медицинских сосудов.

Мастера Гжели постоянно находились в поиске новых форм и технологий производства керамики.

До середины XVIII века Гжель делала обычную для того времени гончарную посуду, изготавливала кирпич, гончарные трубы, изразцы, а также примитивные детские игрушки, снабжая ими Москву.



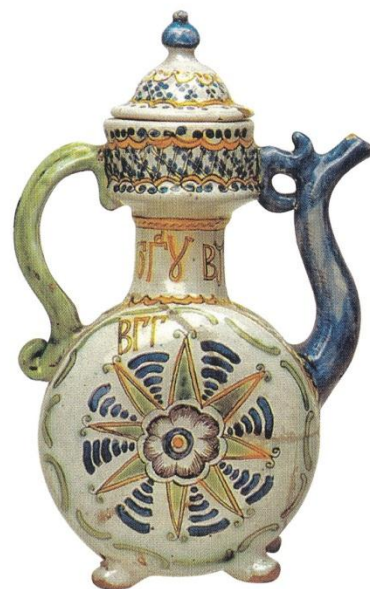
царь Алексей Михайлович

На протяжении длительного периода местные мастера совершенствовали технику производства, выработывали собственный стиль и, к началу XVIII века, керамическое дело стало для региона основным, проявив свой яркий и самобытный характер. Если начинали гжельские мастера с кустарного изготовления глиняной посуды и детских лепных игрушек, то к середине столетия, после обнаружения особой серой глины в районе деревни Минино, освоили производство майолики, полуфаянса и фаянса, перенимая и совершенствуя технологии. Ассортимент гжельской майолики был разнообразен: столовые сервизы, декоративные блюда, миски, кувшины. Необычной была форма высоких сосудов с дисковидным туловом - кумганов. Большое место занимала малая пластика: сценки из крестьянского и городского быта. Гжельская пластика покорила непосредственностью, легкостью замысла, искренностью в передаче образов.



В 18 веке к Гжели постепенно приходит слава одного из крупнейших районов, который производит художественную майолику. Гжельская майолика украшалась лепной и яркой многоцветной росписью. В живописи, живой и непосредственной, народные мастера воссоздавали сказочные архитектурные пейзажи, сцены охоты, изображали различных животных, птиц, растительные и геометрические мотивы.

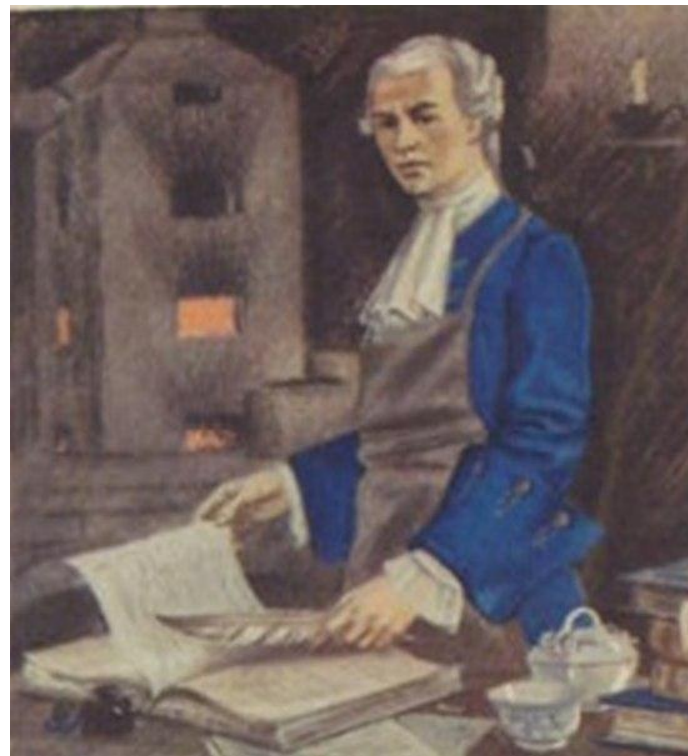
Большое распространение получила роспись с использованием подглазурного кобальтового фоновое крытья в сочетании с надглазурным полихромным декором и обилием золота. В это же время начал формироваться явно узнаваемый синий монохромный растительный и орнаментальный рисунок на изделиях, известность которых распространилась далеко за пределы области.



Фарфоровые изделия в Россию стали привозить со второй половины XVI века из Европы и Китая. Технологии производства фарфора у нас тогда еще не было, хотя поиск подходящих глин велся уже с начала XVII столетия, в том числе и в Гжели. Для налаживания выпуска собственного фарфора по велению российского Императорского двора в Санкт-Петербурге была открыта «Порцелиновая мануфактура». Первые опыты были не слишком удачными, но потом за дело взялся Дмитрий Иванович Виноградов, сподвижник Ломоносова и около 1747 года ему удалось, наконец, составить рецептуру фарфоровой массы и разработать способ производства высококачественного фарфора из отечественных материалов.



Дмитрий Иванович Виноградов



Не могли остаться в стороне от новых перспектив и гжельские умельцы. Они устраивались на ближайшие предприятия, перенимали технологии производства и вернувшись домой открывали собственное дело или продавали секрет, благо, подходящей глины для таких экспериментов было вокруг предостаточно. Известно, что первым производство фарфора в Гжели начал Павел Куликов (Куличков) в 1810 году. Постепенно секрет фарфоровой технологии распространился по всей Гжели.



Расширяется и ассортимент производимой продукции. Теперь наряду с кувшинами, кумганами и блюдами стали выпускать чашки, молочники, чайники, масленки, чернильницы и подсвечники. Все изделия продолжают расписывать многоцветными рисунками. Гжельские мастера дополняют столовые наборы сюжетными скульптурами. Несмотря на конкуренцию со стороны крупных фарфоровых заводов, продукция Гжели была востребована за счет сохранения в ней народного характера искусства и трогательной наивности изображения сюжетов окружающей жизни.

Начиная со второй половины XIX века, гжельская роспись приобретает сдержанный характер, теперь для нее используется только синий кобальт. Синий рисунок на белом фоне, усиленный золотыми контурами – новый этап развития искусства Гжели.



В середине 40-х годов XX века, когда наша страна оправлялась от тяжелых последствий войны, на одном из оставшихся небольших предприятий по производству бытового фарфора, Турыгинском заводе художественной керамики, художница Наталия Ивановна Бессарабова занялась возрождением старых традиций. Бессарабова не только сама постигла секреты гжельской росписи, но и научила мастеров забытым приёмам.

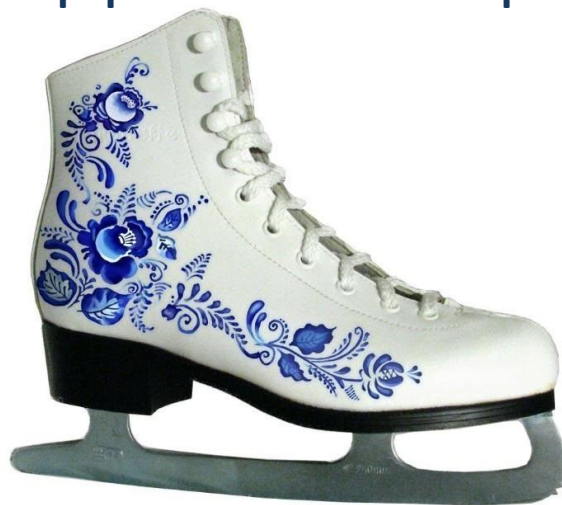
В 1972 году Турыгинский завод был преобразован в Производственное объединение «Гжель», ставшее впоследствии основным предприятием в Гжели по выпуску художественного фарфора.

В 1978 году Наталия Ивановна Бессарабова, совместно с другими художницами объединения - Людмилой Павловной Азаровой, Татьяной Сергеевной Дунашовой, Зинаидой Васильевной Окуловой, за создание высокохудожественных керамических изделий была удостоена Государственной премии имени Репина.



70-е – 80-е годы прошлого века стали новым этапом в жизни промысла. Появилась целая плеяда талантливых молодых художников, вписавших свои имена в историю Гжели. Это были и потомственные фарфористы и совсем новые мастера, внесшие свежие мотивы и новые формы в фарфорово-фаянсовую классику. Это период творческого подъема, экспериментов, сочетания стилей и заимствования возможностей других материалов, заслуживший признание коллекционеров и снискавший народную любовь.

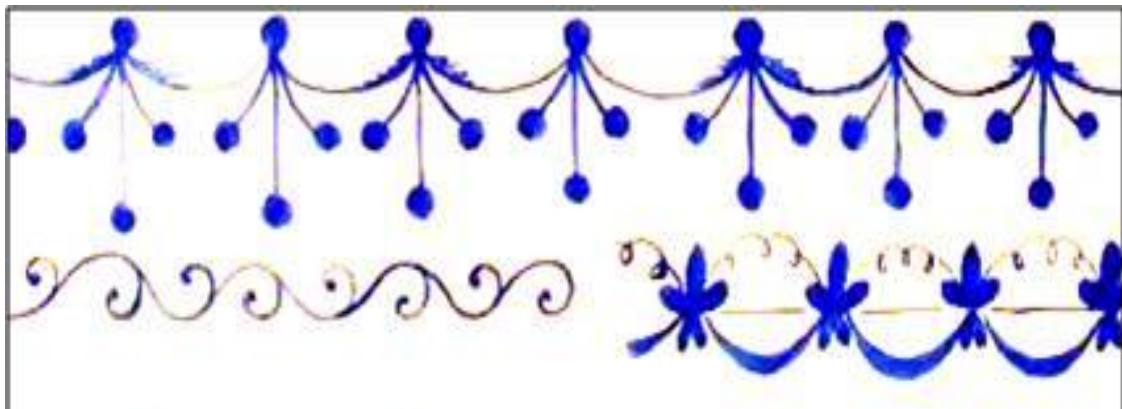
В наши дни гжельский народный промысел переживает новое возрождение. Интерес к нему как со стороны профессиональных коллекционеров, так и обычных ценителей неповторимого стиля и разнообразия изделий, неуклонно растет. Можно найти с гжельским узором смартфоны, ноутбуки, миксеры и даже фигурные коньки. А гжельские мастера, в свою очередь, стараются предложить все больший выбор изделий из высококачественного российского фарфора с уникальными пластическими формами и неповторимой ручной росписью.



**Традиционная роспись фарфора
- выполненные от руки
растительные и геометрические
орнаменты.**



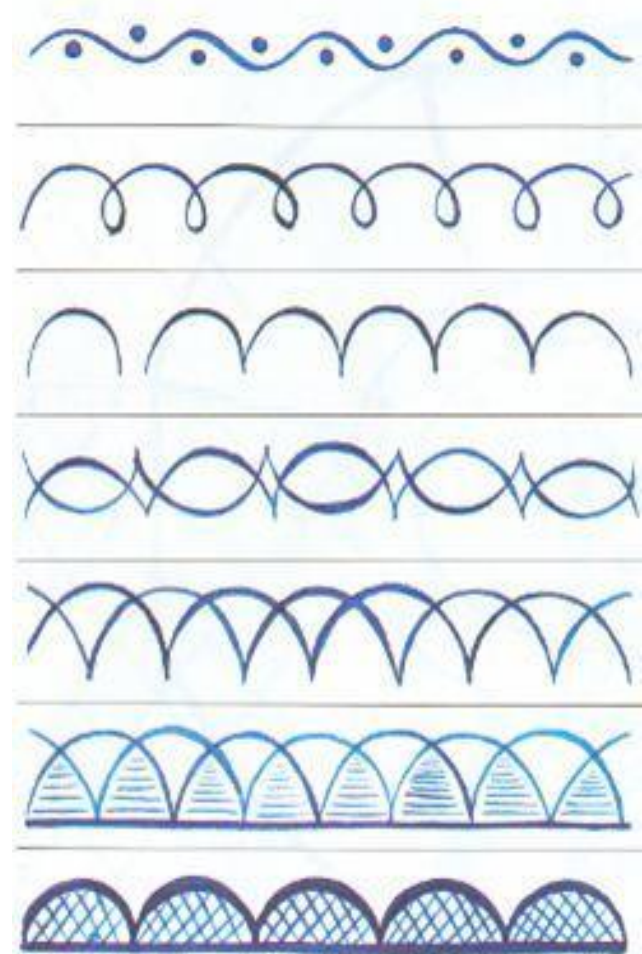
Основные элементы гжельской росписи - «широкая и узкая полоса», «точка», «волна», «кустик», «лепесток», «сетка», «листок».



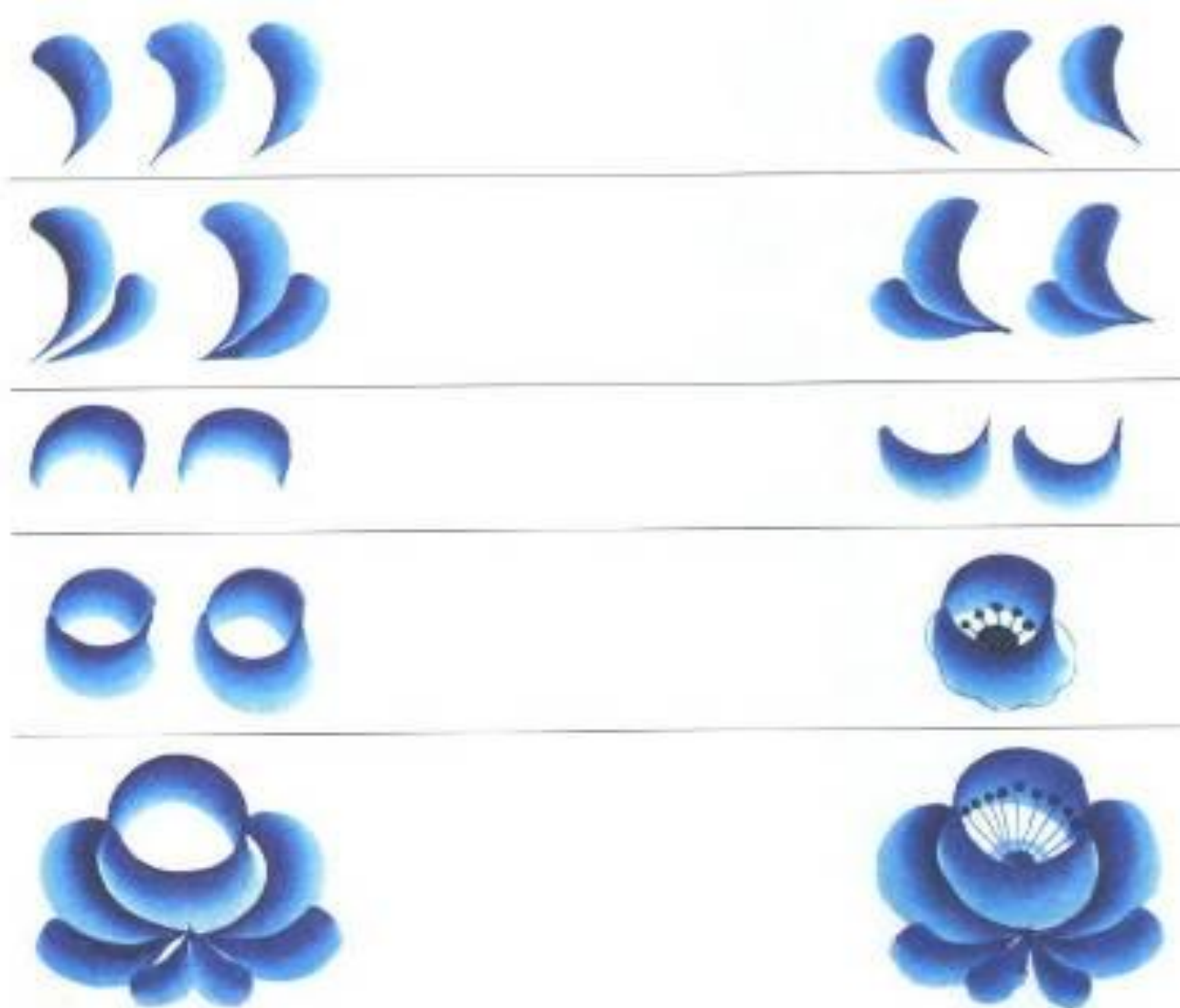
«Капелька»



Бордюры



«Гжельская роза»



ССЫЛКИ НА ИСТОЧНИКИ:

1.

<https://ru.wikipedia.org/wiki/%D0%93%D0%B6%D0%B5%D0%BB%D1%8>

[С](#)

2. <https://xn----dtbjalal8asil4g8c.xn--p1ai/posuda/gzhel-istoriya-promyisla.html>

3. <https://www.youtube.com/watch?v=xlfxKhrc5EI&t=5s>