

**МАУ ДО ДШИ им. Г.Ф. Пономаренко ст. Выселки
муниципальное образование Выселковский район**

**План-конспект открытого урока на тему:
«Этюд фигуры человека»**

**Преподаватель:
Кунич Роман Сергеевич**

**ст. Выселки
2024 год**

**План - конспект
открытого урока на тему:
«Этюд фигуры человека»**

Преподаватель: Кунич Р.С.

Тема урока: «Этюд фигуры человека»

Вид занятия: рисование с натуры

Цель урока: изучить понятие «этюд», научить грамотно вести краткосрочную работу.

Задача урока: выполнить 1-2 краткосрочных этюда фигуры человека, применяя метод работы больших цветовых отношений.

Оборудование для учителя: две натурные постановки. Наглядные пособия в виде таблицы – рисунка с изображением фигуры взрослого человека, построенной по схеме, где за единицу измерения взята величина головы (канон на восемь голов). Две таблицы, показывающие стадии построения фигуры подростка. Планшет с бумагой, акварель, кисти, карандаш, ластик.

Оборудование для учеников: бумага формат А-4, акварель, гуашь, кисти, карандаш, ластик.

План урока

1. Организационная часть
2. Сообщение темы и задач урока, объяснение теоретического материала
3. Практическая демонстрация педагогом последовательности выполнения работы
4. Практическая работа учащихся
5. Просмотр работ учащихся, анализ ошибок

Ход урока

1. Организационный момент

Приветствие. Проверка готовности учащихся к уроку: наличие материалов и необходимых инструментов, а так же правильность посадки учеников.

2. Введение в тему урока

Выполнить этюд фигуры человека с учётом требований:

1. Найти композиционное решение
2. Определить цветовое содержание постановки и её связь со средой
3. Выявить форму цветом с учетом светотеневых отношений и изменения цвета на свету и в тени.

Основные теоретические термины:

эюд - (франц. etude – изучение) произведение изобразительного искусства, выполненное с натуры. Как правило, это сравнительно быстрый «набросок», со своей композицией, найденными цветовыми отношениями и колоритом.

пропорции - (от лат. proportio – соотношение, соразмерность) – размерные соотношения всех частей формы между собой и их соответствие друг другу и соотношения между различными объектами в целом. Пропорции имеют большое художественное значение т.к. соразмерность частей и гармоничность элементов образует красоту формы.

Методика выполнения этюда одетой фигуры человека:

1. композиционное размещение рисунка фигуры человека и окружения в выбранном формате.

Начинать построение фигуры необходимо лёгким касанием карандаша. Наметить общее движение фигуры (положение в пространстве), уточнить пропорции, обобщённый размер рисунка фигуры. Используя приём сравнительного анализа, отметить ракурсы, выполнить прорисовку общей формы головы, шеи, торса, верхних и нижних конечностей.

2. определение больших цветотональных отношений.

Выполняются акварельные прокладки больших поверхностей с целью предварительной цветовой подготовки для последующих покрытий. За одно покрытие в акварельном этюде трудно достичь необходимой силы тона, так как при высыхании ослабляется насыщенность набранного тона. Выполнение должно быть предельно лаконичным, обобщенно решающим большие цветовые отношения фигуры и фона. Достоинство акварельной живописи состоит в прозрачности, свежести красочного слоя. В силу своей подвижности она позволяет применять различные приёмы –вливать один цвет в другой, делать широкие заливки больших плоскостей, работать как «по-сырому», так и методом лессировки. Однако предпочтение отдавать методу «алла-прима», т.к. задание краткосрочное.

3. моделировка формы цветом.

Работая над цветовым решением, нужно также уделять внимание характеру светотени и колебаниям теплых и холодных оттенков в различных частях фигуры, что определяется особенностями освещения. В нашем случае освещенные части холоднее, теневые – теплее. Учитывая краткосрочность задания, на данном этапе не следует уделять чрезмерное внимание деталям.

3. Практическая демонстрация педагогом последовательности действий учащихся.



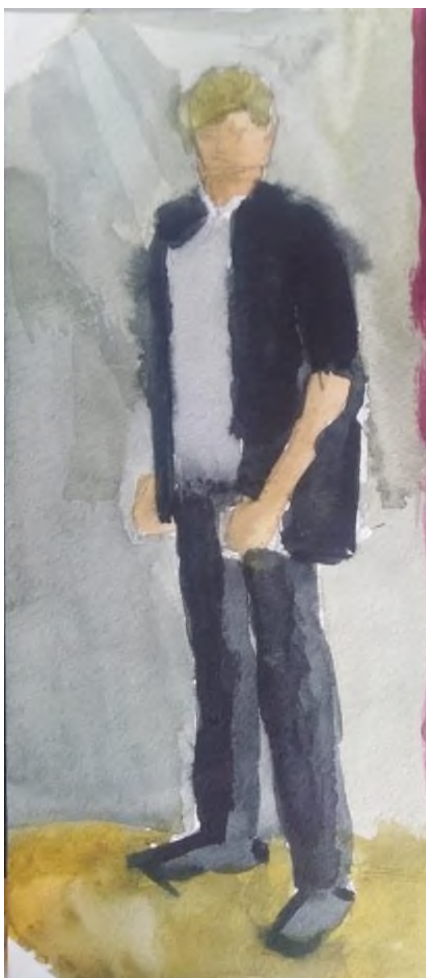
4. Самостоятельное выполнение работы учащимися.

После объяснения учителем как изображать фигуру человека, дети выполняют работу самостоятельно. Ученики работают по образцу с помощью учителя.

5. Просмотр работ учащихся и подведение итогов работы.

В конце урока просмотр и оценка выполненных работ. Найти достоинства и недостатки в каждой работе. Обсудить с учащимися композиционное размещение изображения на листе, ошибки в передаче цветотональных отношений фигуры и фона, теплохолодности отношений на свету и в тени, излишней детализации, взаимосвязи фигуры и окружающей среды. Напомнить ребятам, что ежедневные наброски фигуры помогут приобрести бесценный опыт и достичь определённого мастерства в изображении живой натуры.

Примеры работ учеников:



Используемая литература:

1. Бесчастнов Н.П. Живопись: учебное пособие для студентов вузов / Н.П. Бесчастнов и др. – М.: ВЛАДОС, 1993.
2. Живопись акварелью. – М.: изд-во Акад. Худож. СССР, 1961.
3. Алленова Е. Живопись / Е. Алленова. – М.: СЛОВО. – 2001. - 200 с.
4. Беда Г.В. Живопись / Г.В. Беда.. – М.: Просвещение. – 1971. – 210 с.
5. Беда Г.В. Живопись и ее изобразительные средства / Г.В. Беда. - М.: Просвещение. – 1977. – 170 с.
6. Беда Г.В. Основы изобразительной грамоты: Рисунок Живопись. Композиция. / Г.В.Беда. – М.: Просвещение. 1981. – 239 с., ил.
7. Беда Г.В. Тоновые и цветовые отношения в живописи. / Г.В. Беда. – М.: Советский художник. – 1964. – 76 с.
8. Белютин Э.М. Начальные сведения по живописи / Э.М. Белютин. – М.: Искусство, 1955

**Муниципальное автономное учреждение дошкольного образования
детская школа искусств им. Г.Ф. Пономаренко станицы Выселки
муниципальное образование Выселковский район**

**План-конспект открытого урока на тему:
«Этюд фигуры человека»**

Преподаватель высшей
квалификационной
категории:
Кунич Роман Сергеевич

**ст. Выселки
2024 год**