



# АРХИТЕКТУРА КАК ВИД ИЗОБРАЗИТЕЛЬНОГО ИСКУССТВА

урок по предмету: Беседы об искусстве  
Преподаватель: Петров Павел Юрьевич  
Муниципальное бюджетное учреждение  
дополнительного образования Детская  
художественная школа станицы Крыловской

## АРХИТЕКТУРА

- (греч. αρχη – здесь: *основа, происхождение*; и лат. *tectum* – дом, укрытие)
- (от лат. сл. *architecture*, от греч. сл. *architekton* – зодчий, ваятель).

Это искусство проектировать и строить объекты, оформляющее пространственную среду для жизни и деятельности человека. Здания, построенные по законам искусства.

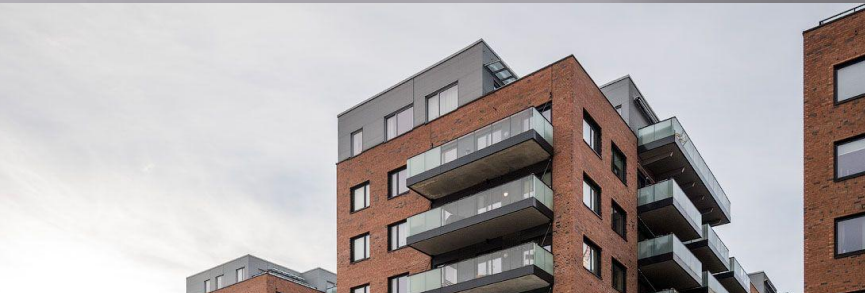
В отличие от других произведений искусств – картин, скульптур – произведения архитектуры люди не только наблюдают, но и постоянно используют. В доме-живут. В офисе – работают. В театр, кино, цирк – ходят развлекаться.

В архитектуре используется труд людей многих профессий: архитекторов, дизайнеров, сторителей. Архитектор по-гречески означает «Старший сторитель». Он придумывает, как будет выглядеть здание, разрабатывает проект и следит за ходом строительства. Чтобы стать архитектором, надо много знать и многому учиться.

# ВИДЫ АРХИТЕКТУРЫ

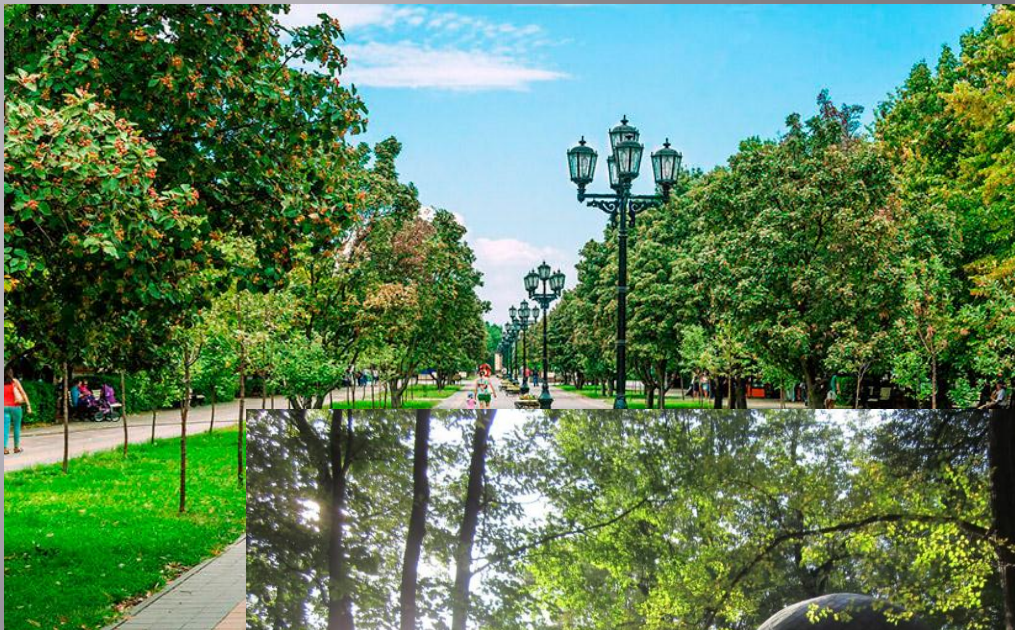


## Архитектура объёмных сооружений



1. **Жилая** (здания с помещениями, предназначенными для проживания людей: дома, загородные виллы, дворцы и др.);
2. **Общественная** (театры, музеи, форумы, термы, крытые рынки, стадионы, больницы, магазины, вокзалы, административные здания и т.д.);
3. **Промышленная** (это инженерные, инженерно-технические, транспортные сооружения: заводы, фабрики, ГЭС, плотины, крепостные стены, телевизионные башни, акведуки, мосты и т.д.);

## Ландшафтная архитектура



1. Городские скверы и парки
2. Беседки
3. Лестницы



# Градостроительство

1. Создание новых районов
2. Реконструкция старых районов



# ЭПОХИ, СТИЛИ, НАПРАВЛЕНИЯ В АРХИТЕКТУРЕ

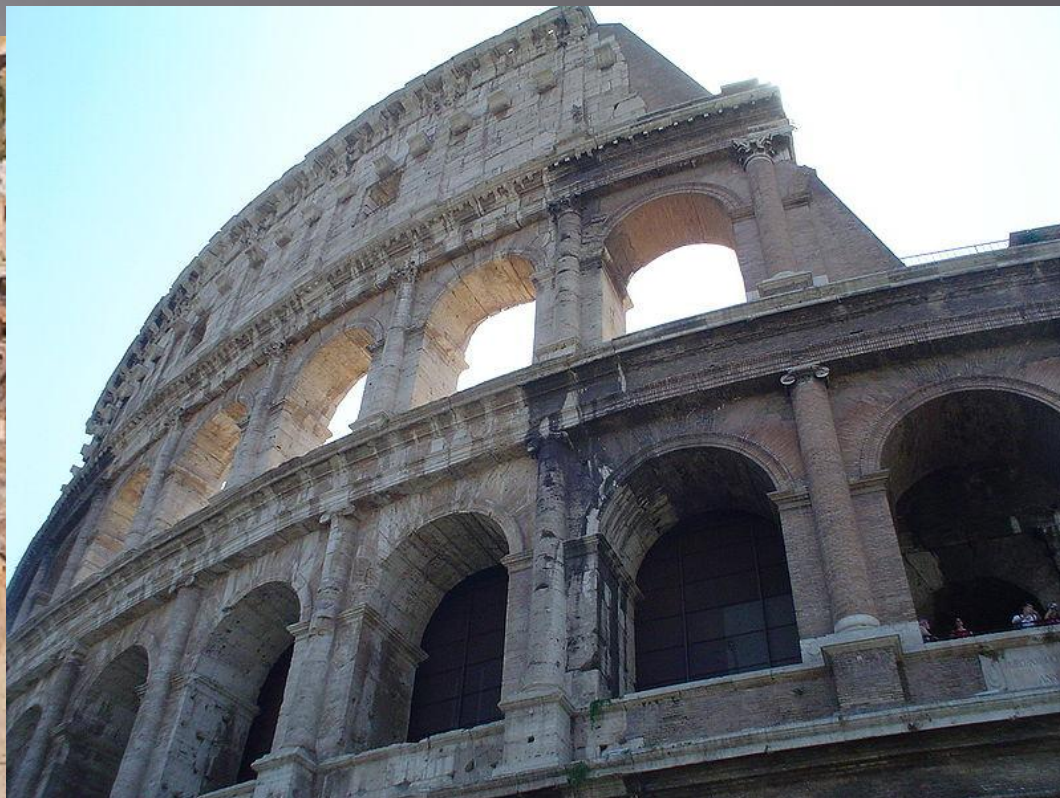


Древние египтяне создали много архитектурных сооружений. Про пирамиды ты, наверняка, уже знаешь. А еще древние египтяне были авторами обелисков – сооружений в виде столбов, устремленных в небо.





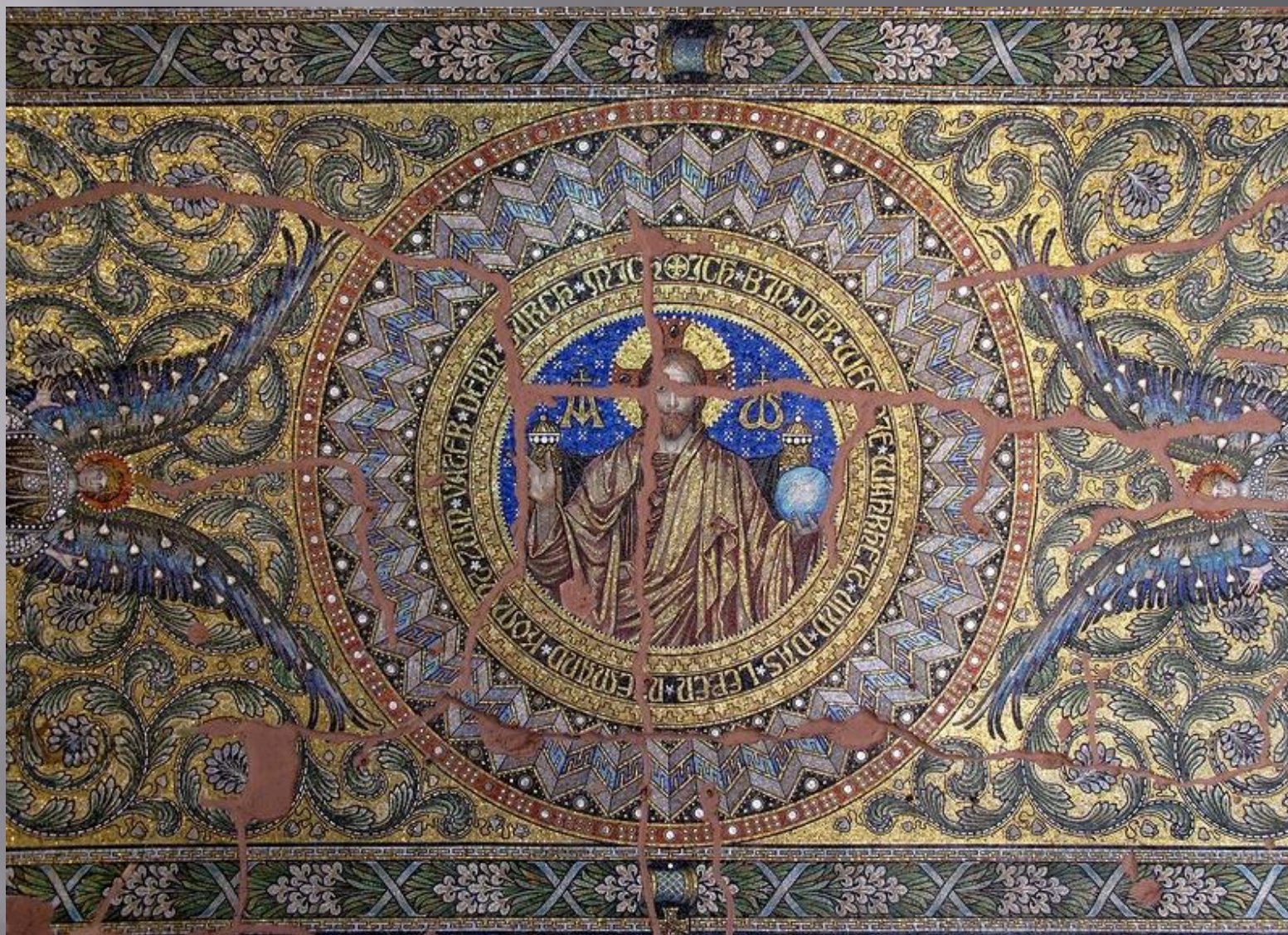
Много архитектурных памятников оставил и древние греки. В Афинах, в Греции, стоит Парфенон – храм, окруженный колоннадой. Колоннада – это ансамбль из нескольких колонн..



Теперь переместимся в Италию, в ее столицу – Рим. Посмотри на Колизей – грандиозный амфитеатр, где много лет назад проводились гладиаторские бои. Римляне привнесли в античную архитектуру полукруглые проемы в стене – арки.



Перенесемся в Турцию, в город Стамбул, где находится храм Святой Софии. Этот храм – грандиозное сооружение византийского стиля.



Здания византийского стиля великолепно оформлены, сияют мозаикой. При отделке их внутренних помещений использовались драгоценные камни и металлы.



Новый –романский стиль –стиль архитектуры зарождался в сложное время, полное войн. Грозной силой веет от замков и монастырей той суровой эпохи. Прочность здания –главная забота романских строителей.



Совершенно другой пример – храм Парижской Богоматери Нотр-Дам-де-Пари во Франции. Собор выполнен в готическом стиле. Сооружения готического стиля – возвышенные, стремящиеся к небу, легкие и воздушные.



Вы увидели, что архитектура в разных странах – разная и меняется со временем. Но оказывается, искусство может обращаться в прошлом. Так произошло в эпоху Возрождения, иногда еще называют Ренессансом. Архитекторы Возрождения брали пример с зодчих Древней Греции и Рима. Простые и мощные колонны, использование перистиля – внешней колоннады, соотношение высоты и ширины здания – все в точности соответствует античным памятникам архитектуры.



Барокко – означает искривленный, неправильный, странный. В таком стиле создавались парадные, декоративные, пышные здания. Для барокко характерно – изогнутость форм, величие и декоративность. В барочных зданиях вместо идеальных прямоугольников или окружностей возникают резко выступающие или западающие объемы. В различное время дня солнце по – разному освещает их и возникает непрерывная игра света и тени, рождается удивительное впечатление движения, тихого «Дыхания» здания.





Стиль Барокко перерос в стиль рококо, преувеличенно хрупкий, изящный, утонченный. В моду вошли нежные цвета – розовый, голубой. Серый. Позолота стала светлей и легче. Пропали прямые линии, появились изогнутые детали.



«Классицизм» означает образцовый. Это художественное направление в искусстве, в основе которого лежит культ разума и идеального порядка. В качестве источника используется античное наследие. Рассвет классицизма в России приходится на правление Екатерины II.

Подобно античным зодчим архитекторы классицизма пытаются вписывать здания в окружающую природу- загородные резиденции окружают ландшафтным парком.



В начале XIX века классицизм вступает в завершающий период, получивший название «Ампир», от французского – «империя».

Архитектура ампира служит прославлению успехов государства, утверждению и демонстрации величественной мощи и воинской славы. Ему присущи: военная эмблематика, воинские доспехи, лавровые венки, тяжелые гирлянды, массивные геометрические объемы, египетские орнаменты, стилизованные сфинксы.



Еще в древности перед архитектурой ставили три задачи - польза, прочность, красота. Каждое здание должно быть полезным. Жилое здание должно быть удобным для жилья. Театр должен подходить для показа спектаклей, а школа должна быть удобна для учебы детей. Также важно, чтобы каждое сооружение было долговечным, прочным. Ведь здания создаются не на один год. Но архитектура не стала бы искусством, если бы забыли про третье важное требование - красота. Каждый архитектор стремится сделать свое творение не просто красивым, но и неповторимым, непохожим на другие.

## Подведем итоги. Какие особенности архитектуры мы смогли выделить:

1). Двуединство архитектуры как синтеза материальной и художественной сторон, т.к. она выполняет в жизни людей не только эстетическую функцию, но и практическую.

2). Архитектуру характеризует прочность, польза (функциональное назначение) и красота (создание художественного образа). Единство и гармония этих трёх факторов и создаёт архитектуру. Архитектура — это и искусство, и инженерия, и строительство, требующее огромного сосредоточения коллективных усилий и материальных средств.

3) Постройки обладают двумя «художественными измерениями» - внутренним (интерьер) и внешним (экстерьер, внешний фасад). Их образы связаны друг с другом определенной художественной логикой.

4) Архитектура тяготеет к ансамблевости (комплексы, связанные между собой стилистически и конструктивно). Ее сооружения искусно вписываются в естественный (природный) или урбанистический (городской) пейзаж.

5) Архитектура не воспроизводит действительность изобразительно, а носит выразительный характер. Она не изображает действительность, а выражает какие-либо абстрактные идеи.

6) Она тесно связана с социальной средой, ярко и выпукло отражает эпоху и одновременно создает её стиль.

7) Художественный образ создается не изобразительным способом, а при помощи специфически выразительных средств. Средства выразительности архитектуры: ритм, соотношение объемов и масс, формы, цвета, линий, плоскостей, связь с окружающим пейзажем

8) Архитектурный образ соотносится с ландшафтом и климатом. (Н-р: широкие улицы, большие окна у домов в северных странах, напротив, узкие улочки, маленькие окна в южных городах.)